

# 新北市林口區頭湖國小 108 學年度第二學期 複合式防災演練實施計畫

## 壹、依據：

- 一、教育部 109 年 1 月 22 日新北教工環字第 1090084770 號函辦理。
- 二、本校 107-110 學年度中長程發展計畫

## 貳、目的：

- 一、加強師生對災害的危機意識及防範知能。
- 二、透過實際演練方式熟練防災措施及避難方法。

## 參、辦理單位：學務處

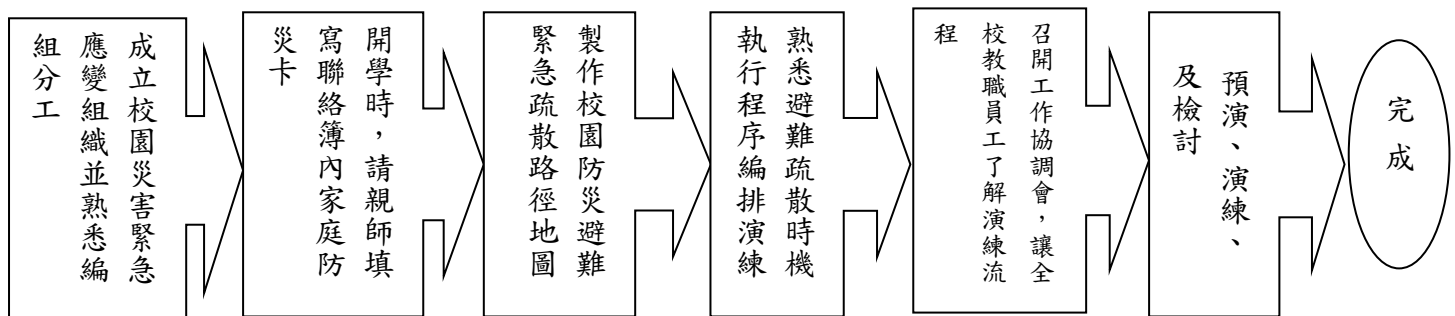
## 肆、演練對象：全校師生（含幼兒園）

## 伍、演練時程：

名 稱	日 期	參 與 人 員	演練項目內容
複合式防災說明會	109 年 2 月 24 日(一) 教師晨會	全校教師	宣導、說明
複合式防災演練-預演	109 年 3 月 5 日(四) 8:05~8:35	全校教職員生	演練階段一至三
複合式防災演練	109 年 3 月 12 日(四) 8:05~8:50	全校教職員生	演練階段一至七
複合式防災檢討會議	109 年 3 月 13 日(五) 13:00	正副指揮官、災害應變小組負責人、學年主任、幼兒園主任	溝通、檢討

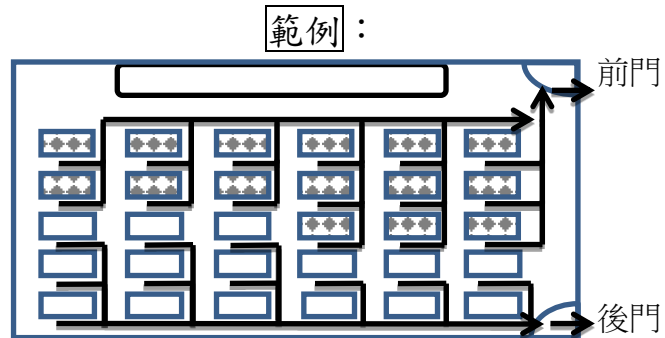
※演練重點：搜救與傷患救治、災害處理

## 陸、學校作業流程：



## 柒、作業要點：

- 一、設施及器材整備：學務處、總務處於寒暑假與平日期間完成地震演練活動各項設施及器材之檢視與整備工作；各班教室由導師進行設施及器材之檢視，如燈具或風扇的固定。
- 二、學務處於學校網頁首頁設置「防災專區」，不定時新增相關連結與防災宣導資源，供親師生瀏覽學習，於日常生活中加強防災能力與知識。
- 三、請導師指導學生於開學時完成「家庭防災卡」。
- 四、各班導師應於演習前，完成教室內地震避難位置分配，及與同學討論「教室內防災地圖」，並宣導出教室時的疏散路線(前後門分配)，以免避難及疏散時造成推擠。



## 捌、防災演練項目與時間：

### 第一階段：地震災害發生

- (一) 演練項目：事故發生與察覺(8:05~8:06)
- (二) 演練時間：1 分鐘
- (三) 參與人員：全校師生

### 第二階段：地震災情發生，逃生與避難引導(8:06~8:11)

- (一) 演練項目：進行逃生疏散和避難的演練
- (二) 演練時間：5 分鐘
- (三) 參與人員：指揮官、副指揮官、避難引導組、機動組、老師、全體學生

### 第三階段：地震災情發佈、學校應變組織成立(8:11~8:16)

- (一) 演練項目：發布地震的災情、學校成立緊急應變組織
- (二) 演練時間：5 分鐘
- (三) 參與人員：指揮官、指揮中心、避難引導組、通報組、安全防護組、緊急救護組、機動組

### 第四階段：災害發生——緊急搜救與傷患救助及運送(8:16~8:23)

- (一) 演練項目：做緊急搜救動作、醫療救護及運送
- (二) 演練時間：7 分鐘
- (三) 參與人員：安全防護組、搶救組、通報組、緊急醫護組、機動組

### 第五階段：災害發生——緊急滅火與逃生(8:23~8:33)

- (一) 演練項目：使用滅火器訓練、消防水車、逃生訓練。
- (二) 演練時間：10 分鐘
- (三) 參與人員：安全防護組、通報組、搶救組、機動組

## 第六階段：災情的掌握及通報(8：33~8：38)

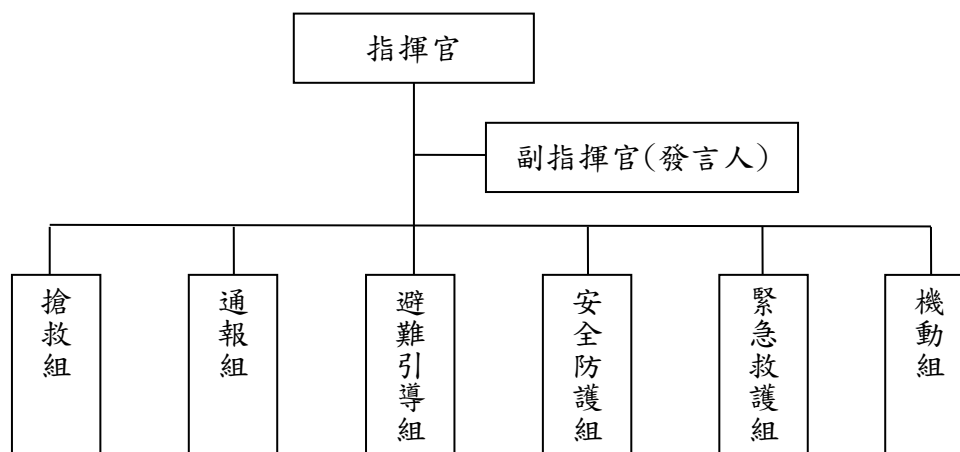
- (一) 演練項目：災情掌握與向上通報。
- (二) 演練時間：5 分鐘
- (三) 參與人員：副指揮官、通報組、機動組

## 第七階段：演練後檢討與講評(8：38~8：48)

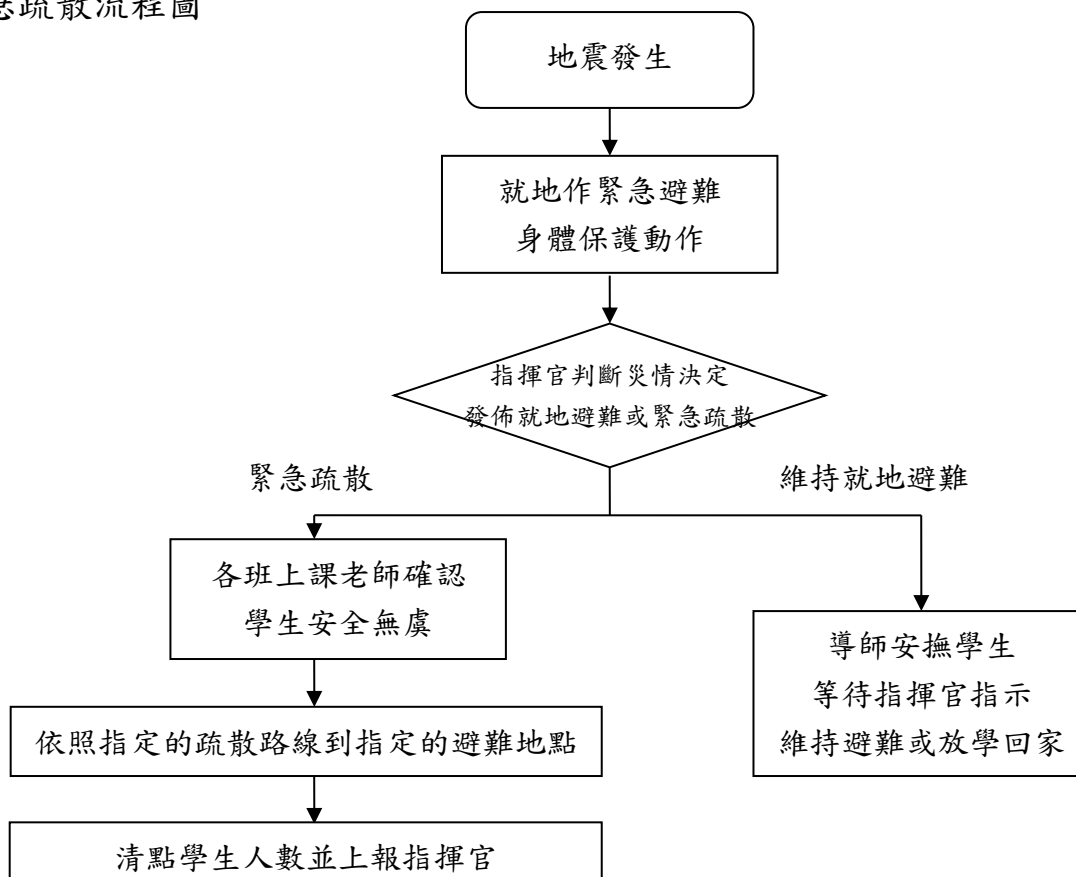
- (一) 演練項目：演練檢討與講評
- (二) 演練時間：10 分鐘
- (三) 參與人員：參與演練人員

## 玖、災害應變小組組織架構與實施方式：

### 一、災害應變小組組織架構表：



### 二、緊急疏散流程圖



### 三、任務編派

編 組	負 責 工 作	負責人員	集合值勤位置
指揮官	1. 負責指揮、督導、協調。 2. 負責協調及主導各組中所有運作。	校長	小司令台
副指揮官 (兼發言人)	1. 負責統一對外發言。 2. 通報中心受災情形、目前處置狀況等。	學務主任	小司令台
通報組	1. 以電話通報應變中心已疏散人數、收容地點、災情及學校教職員、學生疏散情況。 2. 負責蒐集、評估、傳播和使用有關於災害與資源狀況發展的資訊。	負責人： <u>生教組長</u> 組員： <u>訓育組長</u> <u>資訊組長</u> <u>人事主任</u> <u>主計主任</u>	面小司令台左側
避難引導組	1. 分配責任區，協助疏散學校教職員、學生至避難所。 2. 選定一適當地點作為臨時避難地點。 3. 協助登記至避難所人員之身份、人數。 4. 設置服務站，提供協助與諮詢。 5. 協助疏散學區周遭受災民眾至避難所。 6. 協助學區周遭受災民眾至避難所，協助登記身分、人數。  ※※※ 本組於災難發生後，先至值勤地點協助疏散、定位、回報，待完成任務後，請至[面小司令台右側順位 1]處集合，並協助彙整登記回報人數。  ※※※	負責人： <u>體育組長</u>	於操場指揮各年級疏散定位
		組員： <u>教學組長</u> <u>註冊組長</u> <u>課研組長</u>	彙整登記回報人數 (面小司令台右側順位 1，1 人負責操場、1 人負責門口)
		各班導師 (任課老師)	各班教室，引導教室內學生疏散
		彭怡愷師	協助 1 年級於操場疏散定位並登記回報人數
		邱宸韻師	協助 2 年級於操場疏散定位並登記回報人數
		曾思菱師	協助 3 年級於操場疏散定位並登記回報人數
		林宜樺師	協助 4 年級於操場疏散定位並登記回報人數
		黃意倫師	協助 5 年級於操場疏散定位並登記回報人數
		張家馨師	協助 6 年級於操場疏散定位並登記回報人數
		汪庭雅師	協助 A 號樓梯出口疏散
		張凱雯師	協助 B 號樓梯出口疏散
		盧宛君師	協助 C 號樓梯出口疏散
		劉佳菱師	協助 D 號樓梯出口疏散
		黃韡師	協助 E 號樓梯出口疏散

		林蕙如師	協助 F 號樓梯出口疏散
		幼兒園主任 幼兒園老師 幼兒園教保員 幼兒園廚工	協助幼兒園學生疏散定位並登記回報人數
搶救組	1. 受災學校教職員生之搶救及搜救。 2. 清除障礙物協助逃生。 3. 強制疏散不願避難之學校教職員生。 4. 依情況支援安全防護組、緊急救護組。	負責人： <u>教務主任</u> 組員： 衛生組長 圖書館長 王彥邦師 方奎力師	面小司令台右側順位 2
安全防護組	1. 協助發放生活物資、糧食及飲水。 2. 各項救災物資之登記、造冊、保管及分配。 3. 協助設置警戒標誌及交通管制。 4. 維護學校災區及避難場所治安。 5. 防救災設施操作。 6. 幹事、警衛專責校門避難師生的上述 1、2、4、5 項事宜	負責人： <u>總務主任</u> 組員： 事務組長 出納組長 文書組長 幹事 警衛	面小司令台右側順位 3
緊急救護組	1. 基本急救、重傷患就醫護送。 2. 心理諮商。 3. 急救常識宣導。 4. 提供紓解壓力方法。	負責人： <u>輔導主任</u> 組員： 輔導組長 特教組長 親職教育組長 護理師	面小司令台右側順位 4
機動組	機動支援各組。	負責人： <u>國際處主任</u> 組員： 當日輪值志工	面小司令台右側順位 5

## 拾、複合式防災演練流程與腳本

時間	演練項目	狀況內容	對白	地點
8:05   8:06	一、事故發生與察覺	(一) 情境模擬與介紹。  (二) 師生安撫與指導。	<p><u>(現在進行的是演練項目一事故發生與察覺)</u></p> <p><u>(中央氣象局地震預警系統警報發布，透過校內廣播系統發送警報)</u></p> <p>1. <b>導師或任課老師</b>：有地震，請同學不要慌張，迅速趴下，躲到桌子底下掩護，並以雙手緊握住桌腳，等待地震過後再聽從老師指揮進行疏散。</p> <p>2. 學生：是。</p> <p><u>(教師與學生皆必須進行掩蔽：蹲下、掩護、穩住)</u></p>	教室
8:06   8:11	二、學生逃離與避難引導	(一) 師生避難與疏散。  (二) 避難引導組員引導與清查。	<p><u>(現在進行的是演練項目二學生逃離與避難引導)</u></p> <p><b>校長</b>：各位老師、同學，剛才發生了大地震，請大家不要慌張，因應災害可能發生，現在成立緊急應變組織。請老師攜帶學生通訊資料，帶領同學依防災地圖及避難引導標示，進行疏散避難。</p> <p><b>學務主任</b>：請避難引導組分散在預定地點協助班級疏散避難。  <u>緊急救護組</u>請到操場小司令台旁設立緊急醫護站。          同學下樓梯請<u>不要奔跑、推擠、講話</u>，依照疏散避難路線至避難場地。</p> <p><u>(避難引導組組長以吹哨子一長音四短音，以示開始疏散至集合地。)</u></p> <p><b>避難引導組所有成員</b>：請同學下樓梯不要說話、不要奔跑、不要推擠，依照疏散避難路線至操場集合。</p> <p><b>導師或任課老師</b>：同學們請拿書本、桌墊或輕便軟物品放在頭上，或用手保護頭部，以防止遭到掉落物砸傷，並且迅速到走廊集合，依照疏散避難路線行走，注意掉落物。(提醒負責協助行動不便或特殊學生之人員進行陪同協助。)</p> <p>學生：是。</p> <p><u>(進行緊急疏散避難。)</u>  <u>(等待同學疏散至操場)</u></p> <p><b>導師</b>：1. 現在開始清點人數，點完名的同學請蹲下。          2. 全數點名完畢，請填寫「班級人數清點表」，派班長回報各項人數給指揮中心(小司令台處)，其餘同學請「安靜席地而坐」，教師協助安撫學生情緒。</p> <p><u>(完成緊急疏散避難。)</u></p>	操場



時間	演練項目	狀況內容	對白	地點
8:11   8:16	三、地震災情發佈和緊急應變組織的啟動	<p>(一) 啟動災害應變組織。</p> <p>(二) 校園災情勘察與回報。</p> <p>(三) 人數統計與回報。</p> <p>(四) 災情掌握與回報。</p>	<p><u>(現在進行的是演練項目三地震災情發佈和緊急應變組織的啟動)</u></p> <p><u>(因應災害發生，現在啟動緊急應變小組，請災害應變小組穿上學校背心以供辨識。)</u></p> <p>指揮官：請應變組織成員至小司令台旁的指揮中心集合點名。</p> <p>副指揮官：各組組長請過來領取對講機，並請各組測試通話。</p> <p><u>(各組組長與副指揮官彼此通話測試)</u></p> <p>副指揮官：各組人員結集完畢了嗎？請各組組長確實點名後，依現場實際人數回報指揮中心。</p> <p>通報組：報告副指揮官，通報組應到（ ）人，實到（ ）人，（ ）未到，全員到齊。</p> <p>避難引導組：報告副指揮官，避難引導組組員已前往各避難地點協助班級疏散及人數統計工作。</p> <p>搶救組：報告副指揮官，搶救組應到（ ）人，實到（ ）人，（ ）未到，全員到齊。</p> <p>安全防護組：報告副指揮官，安全防護組應到（ ）人，實到（ ）人，（ ）未到，全員到齊。</p> <p>緊急救護組：報告副指揮官，緊急救護組應到（ ）人，實到（ ）人，（ ）未到，全員到齊。</p> <p>副指揮官：請安全防護組開始巡視校園，並注意自身安全，隨時以對講機回報校園受災狀況。</p> <p>安全防護組：是。</p> <p>副指揮官：避難引導組，請統計各班人數後回報，完畢！</p> <p><u>(各班老師向避難引導組回報到達班級)</u></p> <p><u>(避難引導組組員向組長回報清點後的班級數)</u></p> <p>避難引導組：報告副指揮官，操場避難師生經過清點後，避難師生應到（ ）人，實到（ ）人，請假（ ）人。</p> <p>副指揮官：收到，請安全防護組巡視校園，並回報校園受災情形。</p> <p><u>(安全防護組持續巡視校園)</u></p>	操場
8:16 	四、搜救與傷患救助	<p>(一) 失蹤搜救與處理。</p> <p>(二) 傷患急救</p>	<p><u>(現在進行的是演練項目四搜救與傷患救助)</u></p> <p>安全防護組：報告副指揮官，發現三年四班受困學生，請搶救組派人員帶著擔架前往1樓三年四班，搶救受困學生。</p> <p>副指揮官：搶救組，聽到請回答？</p> <p>搶救組：收到，請講？</p> <p>副指揮官：發現三年四班2名受困學生，請搶救組派人員帶著擔架前往搶救受困學生，請注意自身安全並以對講機保持聯繫。</p> <p>搶救組：收到，立刻派員前往。(搶救組攜帶救護器材至受傷學生處進行搶救及帶離現場至緊急醫護站)</p>	大司令台 (模擬三)

時間	演練項目	狀況內容	對白	地點
8:23	助	與後送。 (三) 家長聯繫與說明。	<p><b>搶救組</b>：報告副指揮官，搶救組已到受傷學生處，學生受傷狀況為1人手臂擦傷另一人腳被桌椅砸傷，傷勢較嚴重，已將腳受傷的學生抬上擔架，準備送至緊急醫護站。</p> <p><b>緊急救護組</b>：報告副指揮官，一名輕傷學生已做消毒與包紮，目前並無大礙。另一名重傷同學經護士緊急處理後已使用擔架固定，生命跡象正常，請通知救護車送至醫院治療。</p> <p><b>副指揮官</b>：請通報組打119聯絡派救護車。</p> <p><b>通報組</b>：是，立刻聯絡。</p> <p><b>副指揮官</b>：請緊急救護組一員陪同，將重傷學生送至林口長庚醫院治療。</p> <p><b>緊急救護組</b>：收到，輔導組長隨車。</p> <p><b>(重傷學生現在將由救護車後送至醫院)</b> (救護車鳴笛從文化北路後門進入，緊急救護組將重傷學生以擔架抬至文化北路後門等待交由救護車載送就醫。)</p> <p><b>副指揮官</b>：請通報組聯絡重傷同學家長到醫院協助處理。</p> <p><b>通報組</b>：趙先生您好，這裡是頭湖國小，您的孩子因地震遭坍塌物砸傷，正由救護車送至林口長庚醫院，目前由學校輔導組長隨車，他的行動電話是0926080766，請您前往協助處理。</p> <p><b>通報組</b>：報告副指揮官，通報組已通知家長至醫院處理。</p> <p><b>副指揮官</b>：是。</p>	年四 班教 室)、 操場
8:23   8:33	五、 緊急滅火及逃生	(一) 災害掌握與處理。	<p><b>(現在進行的是演練項目五緊急滅火及逃生)</b></p> <p><b>安全防護組</b>：報告副指揮官，學校幼兒園廚房疑似受到地震搖晃破壞，瓦斯線路脫落並引起火勢，完畢！</p> <p><b>副指揮官</b>：收到！請搶救組攜帶滅火器材前往廚房進行初級滅火工作。</p> <p><b>搶救組</b>：是。(攜帶滅火器材前往廚房)</p> <p><b>搶救組</b>：報告副指揮官，火勢過於猛烈，無法撲滅，請立即通知119消防隊前來支援。</p> <p><b>副指揮官</b>：收到，請通報組聯絡119消防隊前來支援。</p> <p><b>通報組</b>：是。</p> <p><b>通報組</b>：119消防隊您好，這裡是林口區頭湖國小，本校幼兒園廚房疑似受到地震破壞引發大火，請派消防車前來協助滅火。</p> <p><b>通報組</b>：報告副指揮官，通報組已聯絡119消防隊，他們將儘快趕到學校協助火勢撲滅。</p> <p><b>(消防車進入校園進行撲滅火勢)</b></p> <p><b>搶救組</b>：報告副指揮官，火災已在消防隊的協助下被撲滅，廚房部分呈現焦黑狀態，但無人傷亡，報告完畢！</p> <p><b>副指揮官</b>：收到，請注意後續是否仍有火苗竄出與自身安全。</p>	小司 令 台、 蓄洪 池管 道間 (模 擬多 功能 棟一 樓教 室)



時間	演練項目	狀況內容	對白	地點
8:33   8:38	六、 災情的 掌握 及 通報	(一) 災情掌 握與向 上通報	<p><b>(現在進行的是演練項目六災情的掌握及通報)</b></p> <p><b>副指揮官</b>：請通報組陳報新北市災害應變中心、教育部校安中心，報告學校目前所發生狀況。</p> <p><b>通報組</b>：是。新北市災害應變中心您好，這裡是林口區頭湖國小，本校遭受此次地震破壞，多功能棟一樓教室呈現半毀損狀態，火勢已在消防隊協助下撲滅，但幸無人員傷亡，其他建築物情況良好。避難師生應到( )人，實到( )人，請假( )人，失蹤(2)名學生已尋獲，一名輕傷學生已做消毒與包紮，目前並無大礙；另一名重傷學生，生命跡象正常，已送至林口長庚醫院治療。目前全校人員均安，報告完畢。</p> <p><b>通報組</b>：報告指揮中心，通報組已完成通報手續。</p> <p><b>副指揮官</b>：收到。</p> <p><b>(「防震演練」到此結束)</b></p>	操場
8:38   8:48	七、 講評 及 檢討	(一) 演練結 束。	<p><b>指揮官</b>：<b>檢討與講評</b></p>	操場

#### ※防災聯絡資訊：

##### 1. 通報單位：

- 教育部校安中心：02-33437855、02-33437856
- 新北市教育局：02-29603456
- 林口區公所民政防災課：02-86012114

##### 2. 警消醫療單位：

- 林口警察分局：02-26068455
- 林口消防分隊：02-26011166
- 林口長庚醫院醫療諮詢：03-3281200\*3333

※注意事項：

1. 經由廣播系統(停電時用手提喊話器)，指導學生避難，低樓層優先行走，請師生保持安靜、鎮定。
2. 地震來時，老師立即就編組位置待命；任課老師指導學生選擇適當避難地點，遵守地震避難掩護三要領：蹲下、找掩護、抓住桌腳，直到地震結束。



3. 地震後，任課老師立即依避難路線疏散學生，提醒學生遵守不語、不跑、不推三不原則。若科任老師在班級上課，導師在場，由導師帶領逃生；導師不在場，科任帶領逃生後再到各組別報到。
4. 若在科任教室上課，請科任老師帶到指定避難點（操場班級升旗位置），導師在此等候。
5. 在學習中心上課的學生由特教老師協助帶至避難區後交由各班級導師安置。低年級學生安排協助老師指導就近位置避難、協助照料。行動不便學生或特殊學生請導師另安排適當學生協助。
6. 學生進入操場或空地後，可不必再以書包保護頭部，請小跑步進操場，以利迅速疏散。
7. 至避難點後，請老師馬上整隊後清點人數，派班長回報「應到」及「實到」人數給指揮中心（司令台處），其餘同學請「安靜席地而坐」，教師協助安撫學生情緒。
8. 如有受傷人員，請立即聯繫家長及相關人員，並給予必要的急救後送醫處理。
9. 尋求有關單位協助並向上級報告。
10. 災害善後，確定校舍安全、安頓學生。
11. 演練活動當日若遇雨，原則順延一天同一時間辦理。

十一、本計畫經校長核可後實施，修訂時亦同。

## 災害應變器具整備表

類別	應變器材	數量	單位	存放位置	備註
個人防護具 (事務組)	簡易式口罩	20	盒	健康中心	
	工作手套	36	雙	地下室	
	備用接頭、管線等	2	個	資源回收室	針對可能產生洩漏之管線或接頭，應有備材以供緊急更換。
	破壞工具組	1	隻	地下室	針對人員搶救時可能所需之破壞工具，如電鋸(1)、撬桿(1)、斧頭等，可於非防爆區使用。
	挖掘工具	1	隻	資源回收室	針對人員搶救時可能所需之挖掘工具，如圓鋤(1)、鏟子、鋤頭(1)等。(鄉村型學校應準備第一時間搶救用之工具，如千斤頂、油壓剪、照明設備、氧氣瓶等。)
檢修搶救工具 (事務組)	沙包	20	個	地下室	
急救器材 (衛生安全管制用具 (生教組))	乾粉及二氧化碳滅火器	87	個	各校舍	可為手提式，可置於校內各場所附近存放。貴重儀器則應考量水損或乾粉污染之問題，因此建議使用二氧化碳滅火器，但對於密閉空間則應考量使用二氧化碳滅火器滅火時之缺氧問題，而操作者也應小心使用，以避免手部凍傷之可能。
	擔架	2	組	健康中心	可為摺疊式擔架或固定式擔架。若考量傷患可能有化學性污染，則應有(可拋棄式)除污床之採購，以供初步除污。
	心臟急救設備(AED)	2	組	健康中心 警衛室	係指小型簡易式電擊設備，建議應在有醫生或護士在旁協助時使用。
	急救箱	1	組	健康中心	為一般急救所需之材料及藥品，應定期檢查與更新。
	氧氣筒	2	瓶	健康中心	供急救供氧用。
	保暖用大毛毯	0	件		
	固定板	1	個	健康中心	
	抗生素	0	瓶		應定期檢查與更新。
	慢性病備用藥品	0			鄉村型學校應準備並定期檢查與更新。
	夜間警示燈	0	組		為充電式。
播音室 學務處	夜間交通指揮棒	6	組	學務處	為電池式。
	交通指揮背心	30	件	學務處	反光型。
	手電筒	0	支		聚光型。

通訊 聯絡 (訓 育 組)	攜帶式揚聲 器	7	個	總務處	
	電池 9- 12V。				
	大哥大電話 手機	每位 教職 員	支		
	無線電對講 機(附壓扣型 發話器)	6	支	學務處	
類別	應變器材	數量	單位	存放位置	備註
個人 防護 具 (事 務 組) 檢修 搶救 工具 (事 務 組)	簡易式口罩	20	盒	健康中心	
	工作手套	36	雙	地下室	
	備用接頭、 管線等	2	個	資源回收 室	針對可能產生洩漏之管線或接頭，應有備材以供緊急更 換。
	破壞工具組	1	隻	地下室	針對人員搶救時可能所需之破壞工具，如電鋸(1)、撬桿 (1)、斧頭等，可於非防爆區使用。
	挖掘工具	1	隻	資源回收 室	針對人員搶救時可能所需之挖掘工具，如圓鋤(1)、鏟 子、鋤頭(1)等。
	沙包	20	個	地下室	

參考資料來源：內政部、教育部

情境：搖晃劇烈、站立不穩，行動困難，幾乎所有學生會感到驚嚇恐慌、高處物品掉落，傢俱、書櫃移位、搖晃，甚或翻倒。

一、學生在教室或其他室內：(如圖書館、社團教室、福利社、餐廳等)

(一)保持冷靜，立即就地避難。

1. 就地避難的最重要原則就是保護頭部及身體，避難的地點優先選擇如下：

(1)桌子下。

(2)柱子旁。

(3)水泥牆壁邊。

2. 避免選擇之地點：

(1)窗戶旁。

(2)電燈、吊扇、投影機下。

(3)未經固定的書櫃、掃地櫃、電視、蒸便當箱、冰箱或飲水機旁或貨物櫃旁(下)。

(4)建物橫樑、黑板、公布欄下。

3. 躲在桌下時，應以雙手握住桌腳，如此當地震發生時，可隨地面移動，並形成屏障防護電燈、吊扇或天花板、水泥碎片等掉落的傷害。

4. 地震避難掩護三要領：蹲下、找掩護、抓住桌腳，直到地震結束。

(二)當地震稍歇時，應聽從師長指示，依平時規劃之緊急避難疏散路線，進行避難疏散。注意事項如下：

1. 可以用頭套、較輕的書包、布質提袋或書本保護頭部，並依規劃路線避難。

2. 遵守不語、不跑、不推三不原則：喧嘩、跑步，易引起慌亂、推擠，或造成意外，災時需冷靜應變，才能有效疏散。

3. 避難疏散路線規劃，應避開修建中或老舊的建物或走廊，並考量學生同時疏散流量，使疏散動線順暢，另外要特別協助低年級及身障學生之避難疏散。

(三)抵達操場(或其他安全疏散地點)後，各班導師應確實點名，確保每位同學皆已至安全地點，並安撫學生情緒。



### **※特別注意事項：**

- (一)低年級學生或學習中心學生應由專人引導或由鄰近老師負責帶領。
- (二)在實驗室、實驗工廠或廚房，應立即保護頭頸部並關閉火源、電源，儘速打開大門進行疏散避難。
- (三)在游泳池應即離開泳池上岸躲在柱子旁或水泥牆壁邊，避開燈具、窗戶等，等搖晃停止後再行疏散避難。
- (四)如在大型體育館、演講廳或視聽教室，應先躲在座位下並保護頭頸部，等搖晃停止後再行疏散避難。
- (五)在建築物內需以防災頭套或書包保護頭部，但當離開建築物到空曠地後，可不必再以書包保護頭部，以利行動。

### **三、學生在室外：**

- (一)保持冷靜，立即就地避難。
  - 1. 在走廊，應立即蹲下，保護頭部，並注意是否有掉落物，當地震稍歇，可行動時應立即疏散至空地，或避難疏散地點。
  - 2. 在操場，應立即蹲下，注意籃球架，當地震稍歇，可行動時應立即疏散至空地，或避難疏散地點。
  - 3. 千萬不要觸及掉落的電線。
- (二)抵達操場（或其他安全疏散地點）後，各班導師應確實點名，確保每位同學皆已至安全地點，並安撫學生情緒。

**路線一：**

幼兒園師生直接往校門口移動。

**路線二：**

106(1-1)、107(1-2)、109(1-3)、110(1-4)、111(1-5)往 B 號樓梯出口方向移動後，利用最短的距離往操場移動。

**路線三：**

206(2-1)、207(2-2)、302(韻律教室)、305(自然教室 A)、306(自然教室 B)由 A 號樓梯下樓後，經頭湖一路往校門口移動。

**路線四：**

209(2-3)、210(2-4)、211(2-5)由 B 號樓梯下樓後，利用最短的距離往操場移動。

**路線五：**

114(學習中心)、115(1-6)、116(3-1)、118(3-2)、119(3-3)、120(3-4)離開教室後，經頭湖一路往操場移動。

**路線六：**

216(2-6)、217(4-1)、222(圖書館二樓)、223(4-5)、308(視聽教室)、310(6-4)、311(6-5)、315(圖書館三樓)、316(故事屋)經由 C 號樓梯下樓後，經頭湖二路往校門口移動。

**路線八：**

219(4-2)、220(4-3)、221(4-4)、313(電腦教室 A)、314(電腦教室 B)經由 D 號樓梯下樓後，利用最短的距離往操場移動。

**路線九：**

211(圖書館一樓)、122(3-5)、123(5-1)、125(5-2)、126(5-3)、127(5-4)離開教室，經頭湖二路往操場移動。

**路線十：**

224(5-5)、226(6-1)、227(6-2)、228(6-3)、317(英聽教室)、319(文化教室)、320(劇場教室)、321(音樂教室 B)經由 E 號樓梯下樓後，經頭湖二路往操場移動。

**路線十一：**

多功能棟二樓學生經由 F、G 號樓梯下樓，多功能棟一樓 129(美術教室 A)往 F 號樓梯出口處的門移動，多功能棟一樓 128(美術教室 B)、130(音樂教室 A)往 G 號樓梯出口處的門移動後，利用最短的距離往操場前進。

# 新北市林口區頭湖國民小學

## 108 學年度教室空間編號平面圖

